

# Schoolplan Ds. J. Bogermanschool / Ds. J. Polyanderschool, Dordrecht

## Inhoudsopgave

Hoofdstuk 1: INLEIDING .....	3
Hoofdstuk 2: SCHOOLBESCHRIJVING .....	4
Missie .....	4
Visie .....	4
Kernwaarden .....	4
Sterkte-zwakte analyse .....	6
Hoofdstuk 3: GROTE ONTWIKKELDOELEN .....	7
3.1 Burgerschapsvorming:.....	7
3.2 Godsdienstige vorming:.....	7
3.3 Innovatief onderwijs:.....	8
3.4 Omgaan met gedrag:.....	8
3.5 Optimale kennisdeling en kennisontwikkeling:.....	9
3.6 Professionele leergemeenschap: .....	9
Hoofdstuk 4: ONDERWIJSKUNDIG BELEID .....	10
4.1 Aanbod .....	10
4.2 Zicht op ontwikkeling .....	10
4.3 Didactisch handelen van leraren .....	10
4.4 Extra ondersteuning .....	11
4.5 Samenwerking .....	11
4.6 Toetsing en afsluiting .....	12
4.7 Schoolklimaat .....	12
4.9 Godsdienstige vorming:.....	13
4.10 Innovatief onderwijs: .....	13
4.11 Omgaan met gedrag:.....	14
4.12 Optimale kennisdeling en kennisontwikkeling:.....	14
4.13 Professionele leergemeenschap: .....	15
Hoofdstuk 5: PERSONEELSBELEID .....	16
Hoofdstuk 6: ORGANISATIEBELEID .....	17
Organogram .....	17
Schoolklimaat .....	17
Hoofdstuk 7: FINANCIËEL BELEID .....	18
Hoofdstuk 8: ZORG VOOR KWALITEIT .....	19

## Hoofdstuk 1: INLEIDING

Voor u ligt het schoolplan van de Ds. J. Bogermanschool en de Ds. J. Polyanderschool. Beide scholen, gevestigd in Dordrecht gaan uit van de Vereniging voor Christelijk Onderwijs op Reformatorische Grondslag (VCOORG). In dit schoolplan zetten wij op een transparante en kernachtige manier uiteen, wat onze koers is voor de komende vier jaar (2019 – 2023). We zijn ons bewust van de onmisbare zegen van de Heere en het is dan ook onze wens en ons dagelijks gebed, dat we voor onze kinderen, maar zeker ook voor elkaar, het beste mogen zoeken.

De metafoor, die we in dit plan, maar ook als scholen gebruiken, is de regenboog. Naast het teken van het verbond, dat God met Zijn volk en daarmee met ons sloot, is de veelkleurigheid ervan een letterlijke weerspiegeling van onze kernwaarden, die in elkaar overvloeien en samen het DNA van onze scholen vormt. Vanuit die kernwaarden willen wij onze missie dagelijks met motivatie en liefde in de praktijk brengen.

## Hoofdstuk 2: SCHOOLBESCHRIJVING

### Missie

De missie van onze school is: in vertrouwen bewaren en bouwen.

Deze missie is een Bijbelse opdracht, geformuleerd in 1 Timotheüs 6:20: “O Timotheüs, bewaar het pand u toebetrouwd, een afkeer hebbende van het ongoddelijk ijdel roepen, en van de tegenstellingen der valselijk genaamde wetenschap.”

- Vertrouwend bewaren: nieuwe onderwijsideeën worden geformuleerd en wachten op uitvoering. Van ons wordt gevraagd om hetgeen wat goed is niet weg te doen, maar dat actief te bewaren en het ten goede te laten komen aan de kinderen.
- Vertrouwend bouwen: het bewaarde pand moet niet alleen bewaard worden, maar het moet ook uitgebouwd en verder ontwikkeld worden. Het geheel vraagt om een voortdurend verzorgend onderhoud. We stellen aan onszelf de eis en de opdracht om hoofd en hart te hebben voor de individuele verschillen, die er tussen kinderen, zowel op cognitief (verstandelijk) als op sociaal-emotioneel gebied zijn.

### Visie

Wij willen dienend voor Gods oog, kinderen voorgaan zich te ontwikkelen vanuit de kernwaarden (eerlijkheid, vertrouwen, verantwoordelijkheid, betrokkenheid, respect).

Wij sluiten aan bij de verschillende talenten van elk kind en inspireren kinderen daarin te groeien.

We stimuleren kinderen om de wereld om hen heen te verkennen in gehoorzaamheid aan de Bijbel en zoals verwoord in de Drie Formulieren van Enigheid.

### Kernwaarden

Onze school hanteert de volgende kernwaarden:

#### 1. Eerlijkheid

<b>Uitwerking kernwaarde:</b>	<b>Komt tot uiting in:</b>
Wij zijn betrouwbaar	Wij vertellen hoe dingen echt gebeurd zijn
Wij doen wat we zeggen en zeggen wat we doen	Wij houden ons aan de regels (van een spel)
Wij staan voor wie wij zijn	Wij laten aan anderen om ons heen merken, dat we volgens de Bijbel willen leven
Wij mogen over onze fouten praten	Wij zeggen eerlijk wanneer we per ongeluk of expres iets hebben gedaan
Wij zijn duidelijk over wat we van elkaar mogen verwachten	Wij vertellen wat er gedaan moet worden en we houden ons daar ook aan

## 2. Vertrouwen

<b>Uitwerking kernwaarde:</b>	<b>Komt tot uiting in:</b>
Wij stellen ons vertrouwen op God	Wij bidden om de zegen en de hulp van de HEERE aan het begin van elke dag
Wij hebben vertrouwen in elkaar en in onszelf	Wij vragen toestemming om elkaars spullen te mogen gebruiken en brengen die in dezelfde staat terug
Wij gaan vertrouwelijk om met wat ons wordt toevertrouwd	Wij gaan voorzichtig om met persoonlijke zaken. Die vertellen wij niet ongevraagd tegen anderen

## 3. Betrokkenheid

<b>Uitwerking kernwaarde:</b>	<b>Komt tot uiting in:</b>
Wij luisteren met aandacht naar elkaar	Wij hebben een actieve luisterhouding. Wij praten ruzies uit
Wij stellen elkaar als kinderen, ouders en personeel op de hoogte van belangrijke informatie Wij geven elkaar waar nodig zowel positieve als negatieve feedback	Wij hebben in de klas een ideeënbus, waarin ideeën, vragen, complimenten of andere dingen, waar je mee zit, in gestopt mogen worden
Wij zijn bereid om elkaar te helpen	Wij durven het voor elkaar op te nemen

## 4. Verantwoordelijkheid

<b>Uitwerking kernwaarde:</b>	<b>Komt tot uiting in:</b>
Wij zijn ons bewust van wat God van ons vraagt in Zijn Woord	Wij zijn samen elke dag bezig met het Woord van God
Wij voeren onze taken naar vermogen uit	Wij tonen trouw en doorzettingsvermogen
Wij gaan netjes om met onze leef- en werkomgeving	Wij helpen mee om de school opgeruimd en netjes te houden door alles, wat we gebruikt hebben, ook weer op te ruimen
Wij zijn aanspreekbaar op ons sociaal gedrag	Wij luisteren naar een waarschuwing en we doen ons best om het de volgende keer anders te doen Wij nodigen elkaar uit om samen te spelen of een feestje te vieren

## 5. Respect

Uitwerking kernwaarde:	Komt tot uiting in:
Wij gehoorzamen degenen die over ons gesteld zijn	Wij hebben geen weerwoord
Wij hebben eerbied voor de HEERE en Zijn Woord	Wij zijn eerbiedig, als we bezig zijn met de dingen van de HEERE
Wij benaderen elkaar uit een respect- en liefdevolle houding	Wij zeggen alleen aardige dingen tegen elkaar
Wij gaan met elkaar om, zoals wij willen dat de ander met ons omgaat	Wij zorgen goed voor elkaar

### Sterkte-zwakte analyse

Een SWOT-analyse geeft op heldere wijze weer, welke factoren stimulerend dan wel belemmerend zijn om de missie en visie gestalte te geven. In 2018 hebben we een analyse gedaan, die heeft geresulteerd in de hiernavolgende sterkte-zwakte analyse.



## Hoofdstuk 3: GROTE ONTWIKKELDOELEN

Voor de komende vier jaar hebben we een aantal grote ontwikkeldoelen (streefbeelden) vastgesteld. Deze ontwikkeldoelen vormen de focus voor ons handelen in de beleidsperiode van 2019 tot 2023.

### 3.1 Burgerschapsvorming:

Als burgers nemen wij ook in de aankomende beleidsperiode onze maatschappelijke verantwoordelijkheid serieus en tonen, op basis van de kernwaarden, daar waar mogelijk respect ten opzichte van onze naasten. We streven naar een leven dichtbij God en Zijn Woord. Dit stralen we uit in woord en daad: in het bijzonder wat betreft onze schoolomgeving, gedrag in het verkeer en afvalscheiding. Daarnaast bespreken we actuele maatschappelijke thema's in de groep.

### 3.2 Godsdienstige vorming:

Wij zien het als opdracht om, op grond van de Bijbel en de daarop gefundeerde Drie Formulieren van Enigheid, bij te dragen aan de opvoeding van leerlingen en aan hun vorming tot zelfstandige persoonlijkheden, die hun burgerschap verstaan.

Aan deze opdracht wordt invulling gegeven vanuit de volgende belijdenis: Wij geloven in God, de almachtige Schepper. God heeft Zich in de Bijbel geopenbaard als de drie-enige God: Vader, Zoon en Heilige Geest. Er is onder de hemel geen andere naam onder de mensen gegeven, door welke wij moeten zalig worden dan de naam van Jezus Christus, Die ons van God tot wijsheid, rechtvaardigheid, heiligmaking en tot een volkomen verlossing geschonken is. Alleen een waar geloof maakt de mens, in de weg van wedergeboorte en bekering, Christus en al Zijn weldaden deelachtig. Dit geloof komt van de Heilige Geest, Die dat werkt in de harten door de verkondiging van het heilig Evangelie, en het sterkt door het gebruik van de sacramenten. Zonder een waar geloof is de mens echter geestelijk dood door de misdaden en de zonden.

Wij ontvangen de Bijbel voor heilig en canoniek en geloven zonder enige twijfel alles wat daarin begrepen is ("Al de Schrift is van God ingegeven"; 2 Timotheüs 3:16). Wij geloven daarom dat God, nadat Hij de hemel en de aarde in zes dagen uit niet heeft geschapen, Zijn schepping onderhoudt en regeert. Wij hanteren de Statenvertaling.

In een bloeiperiode van de kerk zijn op de Nationale Synode, die in 1618 en 1619 in Dordrecht is gehouden en waaraan door een groot aantal Nederlandse en buitenlandse theologen is deelgenomen, de zogenaamde Drie Formulieren van Enigheid als klassiek gereformeerd belijden aanvaard. Dit zijn de Heidelbergse Catechismus, de Nederlandse Geloofsbelijdenis en de Dordtse Leerregels. Omdat deze formulieren in alles overeenkomen met de Bijbel onderschrijven wij ze onvoorwaardelijk en verwerpen wat daarmee in strijd is.

De Zoon van God vergadert door Zijn Geest en Woord uit het gehele menselijke geslacht een gemeente, die tot het eeuwige leven is uitverkoren, die Hij ook beschermt en onderhoudt.

Op grond van de Bijbel en de belijdenis behoren kinderen als lidmaten van de gemeente gedoopt te worden.

Onze personeelsleden zijn (belijdende) lidmaten van de:

- Christelijke Gereformeerde Kerken;
- Gereformeerde Gemeenten;
- Gereformeerde Gemeenten in Nederland;
- Hersteld Hervormde Kerk;
- Protestantse Kerk in Nederland  
(gemeenten die zich bijzonder verbonden weten met de gereformeerde belijdenisgeschriften);
- (Vrije) Oud Gereformeerde Gemeenten (in Nederland).

Allen, die Christus en al Zijn weldaden door een waar geloof aannemen, verwachten het eeuwige leven. Dat wil zeggen, dat zij na dit leven een volkomen zaligheid zullen bezitten, die geen oog heeft gezien, geen oor heeft gehoord en in het hart van geen mens is opgeklommen, om zo God daarin eeuwig te prijzen. Er is ook een keerzijde, namelijk voor hen, die niet in Christus zijn en zich niet bekeren, wacht de eeuwige rampzaligheid.

Ons onderwijs wordt door deze realiteit gestempeld. Dat blijkt uit de grote plaats, die de leer, die naar de godzaligheid is, in het onderwijs inneemt.

### 3.3 Innovatief onderwijs:

De school onderzoekt, controleert en evalueert innovatieve processen binnen de school. Daarbij worden er verbindingen gelegd tussen de onderwerpen van de zaakvakken, zodat deze vakoverstijgend aangeboden kunnen worden. Hiermee worden verbanden zichtbaarder voor de leerlingen met als resultaat het vergroten van de betrokkenheid.

Voorwaarden, die hiervoor nodig zijn, luiden als volgt:

- Bij fundamentele vernieuwingen betrekken we alle collega's bij het veranderingsproces door middel van vergaderingen, studiedagen en/of enquêtes.
- Een methode om teambreed te kunnen denken worden uitgedacht en ingezet.
- Teamvergaderingen krijgen een andere opzet door met elkaar het gesprek aan te gaan over onderwijsvernieuwingen en acties. De gesprekspunten vanuit werkgroepen kunnen daarbij als aanvulling dienen.
- Mensen krijgen tijd en ruimte om vernieuwingen (BLOOM/Engels/hoogbegaafdheid/muziek/schrijven) te professionaliseren en te bekijken.
- De cyclus (onderzoeken, controleren en evalueren) uit het streefbeeld wordt gewaarborgd.

### 3.4 Omgaan met gedrag:

Er is teambreed meer kennis over specifieke gedragsproblematiek en groepsvorming/dynamiek. Daarbij is er een goede doorgaande lijn in het volgen van gedrag (individueel en/of groep) vanaf de peuterspeelzaal tot en met groep 8. De aanwezige kennis over de aanvraag van arrangementen is vergroot en we communiceren tijdiger met ouders om sneller tot passende zorg te komen.



### 3.5 Optimale kennisdeling en kennisontwikkeling:

Onderling aanwezige kennis/expertise wordt optimaal gedeeld en benut, vanaf de peuterspeelzaal tot en met groep 8.

### 3.6 Professionele leergemeenschap:

Groepsleerkrachten gaan bestuursbreed meer met elkaar samenwerken. Kennis wordt uitgewisseld op bouwniveau en de manier van werken wordt in de groepen gedeeld. Alle leerkrachten zijn zoveel mogelijk bij vergadermomenten aanwezig om op die manier informatie met elkaar te delen.

## Hoofdstuk 4: ONDERWIJSKUNDIG BELEID

### 4.1 Aanbod

Het leerstofaanbod op onze scholen correspondeert met de grondslag van de scholen. We houden rekening met de eisen vanuit de omgeving, maar maken continu de afweging welke ontwikkelingen binnen het onderwijs een passende plaats (kunnen) krijgen. Cognitieve en sociaal-emotionele vaardigheden hebben een plaats in het totaalaanbod. De methoden voldoen uiteraard aan de geldende kerndoelen. We gebruiken de methodes integraal, maar vullen wel aan, waar we dat nodig vinden. Daardoor borgen we, dat we de kerndoelen ook daadwerkelijk behalen. Hetzelfde geldt voor de referentieniveaus. Ons uitgangspunt is, dat we de referentieniveaus realiseren door het gebruik van de onderstaande methodes en gevalideerde toetsen (Cito).

De gebruikte methoden per vak zijn:

- Bijbelse Geschiedenis	Hoor het Woord
- Schrijven	Schrijffontein
- Rekenen	Wereld in Getallen
- Taal	Taalfontein en Taal Actief
- Verkeer	Klaar over
- Aardrijkskunde	Geobas 4 <sup>e</sup> editie
- Geschiedenis	Er is geschied
- Natuuronderwijs	Natuniek/Natuurlijk
- Tekenen en handvaardigheid	Uit de kunst
- Muziek	Meer met muziek
- Bewegingsonderwijs	Basislessen
- Engels	My name is Tom en Big English met gebruik van Holmwoods Essentials

### 4.2 Zicht op ontwikkeling

Binnen onze scholen stemmen we de leertijd zo optimaal mogelijk af op de onderwijsbehoeften van de leerlingen, waarbij er voldoende onderwijstijd is gepland. Er is een systeem beschikbaar, waarin in een doorgaande lijn voor alle groepen het dagprogramma wordt gevisualiseerd middels een stelklok, dagritme kaarten en weekrooster.

### 4.3 Didactisch handelen van leraren

Binnen onze scholen doorlopen kinderen zoveel mogelijk hun eigen ontwikkelingsproces. Zij krijgen steun waar nodig en wij bieden uitdaging waar dat kan. Centrale begrippen, die wij hierbij hanteren, zijn: zelfstandigheid en verantwoordelijkheid. Ook samenwerken is van groot belang en wordt toegepast als het functioneel is. De uitleg is zoveel mogelijk interactief. Het onderwijs dient flexibel ingericht te zijn om zo de variëteit aan kwaliteiten en eigenschappen van de kinderen tegemoet te kunnen treden. De leerkracht, die een spilfunctie vervult, is in dit hele leerproces zowel initiator als richtinggever.

Aan het einde van een schooljaar vindt onder leiding van de interne begeleider een warme overdracht plaats.

#### 4.4 Extra ondersteuning

Eén van de belangrijkste kenmerken van onze school is, dat kinderen een ononderbroken ontwikkelingsproces kunnen doorlopen. Dit veronderstelt onderwijs, waarin plaats is voor individuele verschillen. Het is daarom onze taak om op een Bijbels verantwoorde wijze met die verschillen tussen kinderen om te gaan. We moeten die verschillen accepteren en hanteren. De leerling dient competent te zijn voor de taken, die het krijgt aangeboden.

De zorg op groepsniveau krijgt vorm via handelingsgericht werken. Dit is de manier, waarop we gestalte willen proberen te geven aan een passend onderwijsaanbod voor alle kinderen. Dit houdt in, dat alle leerlingen zich optimaal kunnen ontwikkelen op basis van hun mogelijkheden en talenten. De leerkrachten stemmen het onderwijs af op de onderwijsbehoeften van de leerlingen. De werkwijze, die bij handelingsgericht werken gehanteerd wordt, is de zogenaamde 1-zorgroute. Dit betekent dat alle leerkrachten in een cyclisch proces steeds op dezelfde manier vormgeven aan het handelingsgericht werken. De cyclus kent vier stappen:

1. Het waarnemen van wat de kinderen presteren en nodig hebben.
2. Zowel de kinderen als hun resultaten leren begrijpen, om zo beter in te spelen op hun onderwijsbehoeften.
3. Het ontwikkelen van een planning van onderwijs, dat in de komende tijd moet worden gegeven.
4. Het uitvoeren van het groepsplan (groep 3 t/m 8). Leerkracht en leerlingen werken een nieuwe hoeveelheid leerstof door in een periode van ongeveer 10 tot 12 weken. Bij kleuters is dit een themaplan met Leerlijnen jonge kind (meestal) in een periode van vakantie naar vakantie.

Onderwijs op maat gaat niet alleen uit van preventieve en curatieve zorg voor zwakke leerlingen, maar ook van het aanbieden van onderwijs op maat voor de cognitief sterkere leerlingen. Dit krijgt op onze school gestalte door het realiseren van adaptief onderwijs.

De scholen hebben vier ib-ers. Zij hebben allen een specifieke taak. Twee ib-ers sturen de zorg bij de peuters, in groep 1 en 2 en het eerste half jaar groep 3 aan. De andere ib-er coördineert de zorg voor de groepen 3 (2<sup>e</sup> half jaar) en 4 t/m 8 in samenspraak met de onderwijsassistenten, de leerkrachtondersteuner en de RT-leerkracht. De zorg voor meer- en hoogbegaafden is gedelegeerd aan de werkgroep plus, die in nauw contact staat met de ib-ers. De ib-ers verdiepen zich in hun eigen terrein en bouwen hun kennis verder uit.

#### 4.5 Samenwerking

Onze school neemt deel aan de Regio Randstad van het landelijke samenwerkingsverband Berséba voor reformatorische basisscholen.

Het uitgangspunt van de school is in principe geen kind uit te sluiten. In overleg met ouders wordt vastgesteld op welke manier het kind binnen de school de passende ondersteuning kan krijgen. Daar zijn wel randvoorwaarden (en grenzen aan de mogelijkheden) aan verbonden, die in het uiteindelijke besluit meegenomen zullen worden. Hierbij kan gedacht worden aan financiële beperkingen zoals arrangementsmiddelen.

## 4.6 Toetsing en afsluiting

Binnen de scholen wordt gebruik gemaakt van een aantal analyse instrumenten. Op basis van de uitkomsten wordt een deel van het nieuwe beleid voor de komende jaren bij- en vastgesteld. De volgende instrumenten worden gebruikt:

- WMK dit programma maakt optimaal gebruik van de reeds beschikbare data binnen ParnasSys.
- Periodieke groeps- en leerlingbesprekingen door de interne begeleiders
- Het CITO-LVS
- De CITO-entreetoets groep 7
- Het schooleindonderzoek in groep 8
- De eindtoets basisonderwijs
- Uitslagen van inspectierapporten
- In federatief verband het afleggen van audits
- Audit vanuit het samenwerkingsverband Berséba

## 4.7 Schoolklimaat

### *Veiligheid*

Een sociaal veilige school is een school, waarin iedereen wordt beschouwd en behandeld als een waardevol schepsel van God en als een gerespecteerd lid van de leer- en werkgemeenschap van leerlingen, ouders en personeelsleden, die door Gods leiding in de school zijn samengebracht. De veiligheid van de ander wordt niet aangetast, maar bevorderd, op een manier, die past binnen de kaders van de grondslag van de school.

- De school ziet sociale veiligheid als een Bijbelse opdracht
- De school is een leer- en oefenplaats voor sociaal gedrag
- De leraren kennen de leefwereld van de leerlingen
- Gezag, regels en orde hebben preventieve kracht
- Problemen en incidenten worden adequaat opgepakt

### *Pedagogisch klimaat*

Het pedagogisch klimaat van de school laat zich niet altijd meten. Het moet 'gevoeld' worden. Voor een nadere uitwerking verwijzen we naar de uitwerking bij de hiervoor benoemde kernwaarden. Op onze scholen als leer- en leefgemeenschap is er aandacht en zorg voor leerlingen en medewerkers met een andere geaardheid.

We spreken met christelijke bewogenheid over homoseksualiteit en gaan actief (homo)haat tegen, ook wanneer deze zich voordoet in de zogenaamd 'onschuldige vorm' van grapjes en terloopse opmerkingen.

In de begeleiding van leerlingen en personeelsleden met homoseksuele gevoelens zal naar hun veiligheidsbeleving gevraagd worden tijdens individuele gesprekken.

Het kernwoord bij de behandeling van seksuele diversiteit is 'respect', ook vanuit de opdracht om God lief te hebben boven alles en de naaste als onszelf. We leren de leerlingen, dat ze de zonde moeten afkeuren, maar de naaste moeten liefhebben en steunen in zijn moeilijkheden en verdriet en in zijn strijd tegen zaken, die niet in overeenstemming zijn met de Bijbel.

We behandelen seksuele diversiteit niet geïsoleerd, maar nemen het thema op in een bredere lessenserie over seksualiteit of over het omgaan met diversiteit.

#### 4.8 Burgerschapsvorming:

Als burgers nemen wij ook in de aankomende beleidsperiode onze maatschappelijke verantwoordelijkheid serieus en tonen, op basis van de kernwaarden, respect ten opzichte van onze naasten. We streven naar een leven dichtbij God en Zijn Woord. Dit stralen we uit in woord en daad: in het bijzonder wat betreft onze schoolomgeving, gedrag in het verkeer en afvalscheiding. Daarnaast bespreken we actuele maatschappelijke thema's in de groep.

Actiepunten:

- Het afval wordt op beide scholen gescheiden. We minimaliseren het gebruik van plastic.
- Proactief contact onderhouden met de buurtbewoners door hen onder meer uit te nodigen voor de projectavonden.
- In met name de bovenbouw nieuws en actualiteiten wekelijks onder de aandacht brengen.

#### 4.9 Godsdienstige vorming:

Wij zien het als opdracht om op grond van de Bijbel en de daarop gefundeerde Drie Formulieren van Enigheid bij te dragen aan de opvoeding van leerlingen.

Actiepunten:

- Er wordt een vertelrooster gemaakt, waarbij we rekening houden met de verschillende leeftijdsgroepen. De inhoud van de Bijbel wordt, zoveel mogelijk, chronologisch en evenwichtig verdeeld over de verschillende leerjaren.
- We denken na over een overzicht van de Bijbelteksten, die we memoriseren in de verschillende groepen.
- De Heidelbergse Catechismus heeft een plaats binnen ons onderwijs en we zoeken daarbij naar een manier om dit passend bij de verschillende leeftijdsgroepen aan te bieden.
- Er wordt een psalmrooster gemaakt, waarin de psalmen evenwichtig worden verdeeld over de verschillende groepen.
- We denken na over een liedlijst, waarin is vastgelegd welke liederen we in een bepaalde groep leren. Richtlijnen, die daarbij worden gehanteerd, stellen we gelijktijdig op.
- Kerk- en zendingsgeschiedenis krijgen in de bovenbouw een vaste plek in het vertelrooster. We houden daarbij rekening met het aanbod in de door ons gebruikte geschiedenismethode.

#### 4.10 Innovatief onderwijs:

De school onderzoekt, controleert en evalueert innovatieve processen binnen de school. Daarbij worden er verbindingen gelegd tussen de onderwerpen van de vakvakken (geschiedenis, aardrijkskunde, biologie en godsdienst/levensbeschouwing), zodat deze vakoverstijgend aangeboden kunnen worden. Hiermee worden verbanden zichtbaarder voor de leerlingen met als resultaat het vergroten van de betrokkenheid.

Voorwaarden, die hiervoor nodig zijn, luiden als volgt:

- Bij fundamentele vernieuwingen betrekken we alle collega's bij het veranderingsproces door middel van vergaderingen, studiedagen en/of enquêtes.
- Een methode om teambreed te kunnen denken wordt uitgedacht en ingezet.
- Teamvergaderingen krijgen een andere opzet door met elkaar het gesprek aan te gaan over onderwijsvernieuwingen en acties. De gesprekspunten vanuit werkgroepen kunnen daarbij als aanvulling dienen.
- Mensen krijgen tijd en ruimte om vernieuwingen (BLOOM/Engels/hoogbegaafdheid/muziek/schrijven) te professionaliseren en te bekijken.
- De cyclus (onderzoeken, controleren en evalueren) uit het streefbeeld wordt gewaarborgd.

#### Actiepunten:

- Een werkgroep van teamleden zal een voorstel maken voor het vormgeven aan een proces ten aanzien van innovatief onderwijs.

#### 4.11 Omgaan met gedrag:

Er is teambreed meer kennis over specifieke gedragsproblematiek en groepsvorming/dynamiek. Daarbij is er een goede doorgaande lijn in het volgen van gedrag (individueel en/of groep) vanaf de peuterspeelzaal tot en met groep 8. De aanwezige kennis over het aanvragen van arrangementen is vergroot en we communiceren tijdig met ouders om sneller tot passende zorg te komen.

#### Actiepunten:

- De zorgkaart moet worden aangepast. Ib-ers, gedragspecialisten en een coach moeten de krachten bundelen, ook in gesprekken. Het doel: betere samenwerking.
- De jaarlijkse studiedag(en) gebruiken voor verbreding van kennis over specifieke gedragsproblematiek, kindermishandeling en de specifieke aanpak daarvan. Daarbij dienen leerkrachten het gedrag te zien als hulpvraag en moeten zij leren herkaderen.
- We organiseren een teambrede studiedag over groepsvorming/dynamiek voor een doorgaande lijn.
- Ib'ers hebben voldoende kennis over de zorgkaart (aanvraag arrangementen, welke hulp is waar te krijgen, welke 'potjes' er zijn, enz.). Deze input wordt proactief gedeeld tijdens vergaderingen en groeps-, en leerlingbesprekingen.

#### 4.12 Optimale kennisdeling en kennisontwikkeling:

Onderling aanwezige kennis/expertise wordt door regelmatig overleg optimaal gedeeld en benut, vanaf de peuterspeelzaal tot en met groep 8.

#### Actiepunten:

- Er is een overzicht beschikbaar van leerkrachten plus bijbehorende expertise
- We inventariseren welke expertise ontbreekt en hoe deze in school is te krijgen.
- Er wordt nagedacht hoe de aanwezige expertise praktisch gedeeld en benut kan worden qua werkwijze, moment en uren.

#### 4.13 Professionele leergemeenschap:

Groepsleerkrachten gaan bestuursbreed meer met elkaar samenwerken. Kennis wordt uitgewisseld op bouwniveau en de manier van werken wordt in de groepen gedeeld. Alle leerkrachten zijn zoveel mogelijk bij vergadermomenten aanwezig om op die manier informatie met elkaar te delen.

Actiepunten:

- Een werkgroep maakt een plan van aanpak hoe het personeel kan werken aan een professionele leergemeenschap, waarbij van en met elkaar geleerd wordt.

## Hoofdstuk 5: PERSONEELSBELEID

Het personeel onderschrijft de grondslag van de school en stelt zich daarmee onder het onvoorwaardelijke gezag van Gods Woord. Deze keuze heeft grote gevolgen voor het dagelijks handelen. Goede personeelszorg is zorg en aandacht geven aan iedereen in de organisatie vanuit de notie van de naastenliefde. Naastenliefde stelt niet in de eerste plaats een norm aan de ander, maar aan onszelf.

De volgende doelen met betrekking tot het integraal personeelsbeleid zijn opgesteld:

### **Vanuit de missie:**

- We willen de betrokkenheid van de teamleden op elkaar bevorderen vanuit de missie “in vertrouwen bewaren en bouwen.”
- We willen een actieve en ontwikkelingsgerichte houding bevorderen van de teamleden in relatie met de missie van de school, gericht op de hele schoolontwikkeling.
- De leerkrachten bekwamen zich voortdurend om hun pedagogisch en didactisch handelen zo goed mogelijk af te stemmen op de verschillen tussen kinderen.
- Elk teamlid afzonderlijk werkt mee aan het bereiken van de missie van de school in de dagelijkse schoolpraktijk en is bereid de benodigde vaardigheden daarvoor te verwerven.
- Bij de ontwikkeling van onze school willen we de verschillende kwaliteiten binnen ons team stimuleren en benutten.
- Sturend leren waar het moet en ontdekkend leren waar het kan, vraagt van de leerkrachten zowel oude als nieuwe vaardigheden kunnen hanteren.

### **Professionalisering**

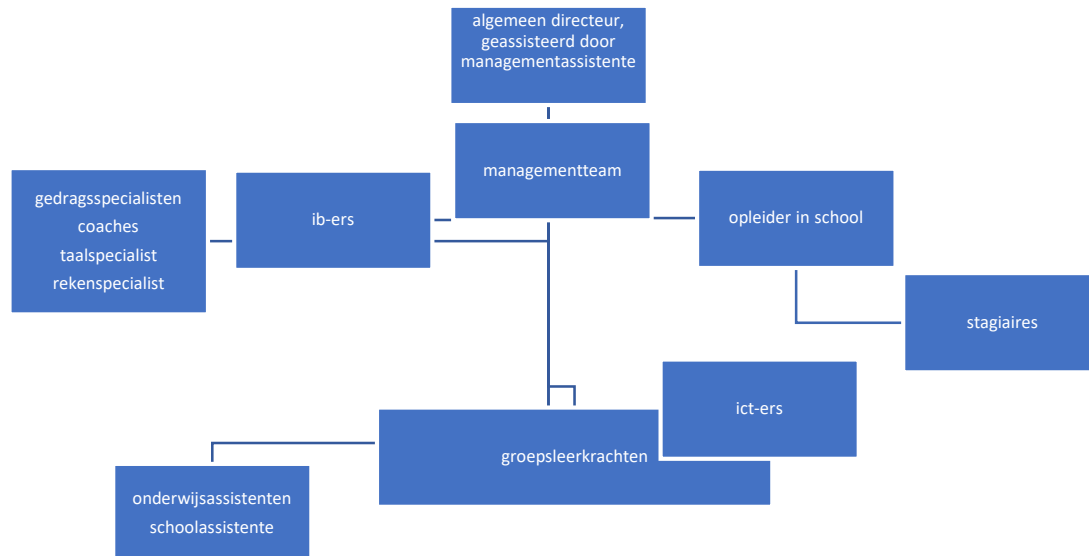
We vinden het belangrijk dat de scholing en de beoogde doelen ervan zijn afgestemd op de organisatorische, onderwijskundige en pedagogische doelen van de school. We handelen vanuit een gemeenschappelijke visie op ontwikkeling en onderwijs. Voor de professionaliteit van de leerkrachten gaan we uit van de competenties, zoals die zijn beschreven in het beroepsprofiel (SBL) voor leerkrachten in het primair onderwijs.

Er is hierbij ruimte voor persoonlijk initiatief, maar professionalisering vindt in teamverband plaats. Bij de implementatie van vernieuwingen wordt het team ondersteund door de directeur, het managementteam en/of de intern begeleiders.



## Hoofdstuk 6: ORGANISATIEBELEID

### Organogram



### Schoolklimaat

De school biedt een leeromgeving, waarbinnen het kind kan ontwikkelen en waardoor het in de toekomst zo zelfstandig mogelijk kan functioneren in de maatschappij. De sociale ontwikkeling van het kind en de begeleiding hiervan, zal geschieden vanuit en binnen de kaders van Gods Woord.

Dit alles gebeurt:

- Binnen de grenzen van de mogelijkheden van de school;
- Met ondersteuning van externe deskundigen, bijvoorbeeld Driestar-Educatief;
- Door sociale vorming en burgerschap expliciet een plaats te geven in het onderwijsaanbod;
- Door volgens een vaste cyclus groeps- en leerlingenbesprekingen te organiseren;
- In samenspraak met de ouders.

## Hoofdstuk 7: FINANCIËEL BELEID

### **Financieel beleid**

#### *Sponsorgelden*

De school neemt in de jaarlijkse schoolgidskalender advertenties op van ondernemers uit de regio Dordrecht. Hiervoor wordt een vergoeding gegeven, waaruit gedeeltelijk de kosten van het drukken van deze kalender worden betaald. Dit is de enige vorm van sponsoring, waarvan de omvang beperkt wordt door een landelijk geldend convenant.

## Hoofdstuk 8: ZORG VOOR KWALITEIT

Onze school beschikt over een systeem voor kwaliteitszorg. Vanuit een meerjarenplanning beoordelen en verbeteren we de kwaliteit van ons onderwijs op een systematische en effectieve wijze. Daarnaast hebben we onze kwaliteitszorg gekoppeld aan ons integraal personeelsbeleid. Daardoor borgen we, dat de schoolontwikkeling en de ontwikkeling van onze medewerkers parallel verloopt. De instrumenten die we inzetten voor kwaliteitszorg en integraal personeelsbeleid leiden vrijwel altijd tot aandachtspunten. Samen met het team, en in het perspectief van onze streefbeelden en actuele ontwikkelingen, stellen we op basis daarvan verbeterpunten vast. Daarbij gaat het altijd om keuzes; we gaan uit van het principe: niet het vele is goed, maar het goede is veel. De gekozen verbeterpunten worden daarna verwerkt in het jaarplan en uitgewerkt door een projectgroep, een PLG of werkgroep. De directie monitort de voortgang. Aan het eind van het jaar evalueren we de verbeterplannen en verantwoorden we ons over onze werkzaamheden in het jaarverslag.

### *Pedagogische en didactische vaardigheden leerkrachten*

Het is voor de kwaliteit van de school van belang, dat de leerkrachten niet alleen beschikken over lesgevende capaciteiten. Op onze school wordt veel waarde gehecht aan de professionele instelling van de werknemers en aan een juiste beroepshouding. Deze instelling en houding komt jaarlijks ter sprake tijdens de gesprekscyclus. Naast de persoonlijke ontwikkeling zijn de competenties (pedagogisch, reflectie en ontwikkeling, samenwerken collega's, samenwerken omgeving en vakinhoudelijk en didactisch) en de resultaat gebieden (onderwijs en leerlingbegeleiding, onderwijsvoorbereiding- en ontwikkeling, professionalisering en taakgebieden) onderwerp van gesprek. Resultaten van deze gesprekken worden digitaal ondertekend en vastgelegd in een onderdeel (Performance Management) van het administratiepakket (Raet).

De belangrijkste kenmerken van onze school zijn:

### *-Onderwijsresultaten*

Elke leerkracht is zelfstandig in staat om de resultaten van niet-methodegebonden toetsen te interpreteren en daaruit conclusies te trekken met betrekking tot de streefdoelen voor het komende half jaar van de groep. De gegevens worden tijdens bouwvergaderingen onderling gepresenteerd en gedeeld en ook besproken in het managementteam. Het streven is om tenminste voldoende resultaten te behalen, die op grond van de leerlingpopulatie mogen worden verwacht.

De communicatie met het voortgezet onderwijs over de aansluiting tussen basisonderwijs en voortgezet onderwijs wordt voortgezet om onze schooladviezen zo betrouwbaar en eenduidig mogelijk te kunnen geven. Resultaten van oud-leerlingen worden beter gevolgd. Tussentijdse ontwikkelingen in het voortgezet onderwijs worden vroegtijdig met ons gecommuniceerd. Hiermee is ook duidelijk, dat we de kwaliteit van het uitstroomniveau van onze leerlingen voortdurend op peil willen houden.